

## บทที่ ๒

### สภาพทั่วไปและข้อมูลพื้นฐาน

#### ประวัติความเป็นมา

ตำบลวังบาล เป็นตำบลที่เกิดขึ้นมานานแล้ว พร้อมกับการแบ่งเขตพื้นที่อำเภอ ประชาชนส่วนใหญ่เป็นคนในพื้นที่ ซึ่งเดิมเล่าว่าอพยพมาจากหลวงพระบางและเวียงจันทน์ ประเทศลาว ภาษาพูดจะเป็นภาษาถิ่น สำเนียงคล้ายคนลาว แต่มีความเป็นเอกลักษณ์ในตัวเอง เป็น ๑ ใน ๙ ตำบลของอำเภอหล่มเก่า อยู่ในเขตองค์การบริหารส่วนตำบลวังบาล มีทั้งหมด ๑๖ หมู่บ้าน เป็นหมู่บ้านชาวเขาจำนวน ๒ หมู่บ้าน โดยชาวเขาเป็นชาวเขาเผ่าม้ง และหมู่บ้านที่อยู่พื้นราบ ๑๔ หมู่บ้าน ดังนี้

**บ้านภูปูน** อยู่ในเขตของหมู่ที่ ๑ ประชาชนส่วนใหญ่อพยพมาจากบ้านนาทรายมาทำการเกษตรบริเวณนี้ เนื่องจากทำเลที่ตั้งมีความสมบูรณ์ เป็นพื้นที่เชิงเขาซึ่งบริเวณนี้มีถ้ำอยู่ มีชื่อว่าถ้ำภูปูน (หินปูน) ต่อมามีการตั้งบ้านเรือนเยอะขึ้น จึงได้แยกออกมาตั้งหมู่บ้านใหม่ชื่อว่าบ้านภูปูนมาจนปัจจุบัน

**บ้านนาทราย** อยู่ในเขตท้องที่หมู่ที่ ๒ และ ๓ ของตำบลวังบาล ประชาชนส่วนใหญ่อพยพมาจากเมืองหลวงพระบาง ประเทศลาว มาตั้งบ้านเรือนในบริเวณนี้ประมาณ ๒๐๐-๓๐๐ ปีที่ผ่านมา โดยบริเวณที่ตั้งหมู่บ้านมีลักษณะเป็นดินทราย แหล่งทำการเกษตรเป็นดินทราย จึงได้ชื่อว่าบ้านนาทรายมาจนปัจจุบัน

**บ้านน้ำครึ่ง** อยู่ในเขตท้องที่หมู่ที่ ๔ และ ๕ บริเวณที่ตั้งหมู่บ้านมีลักษณะดินอุดมสมบูรณ์ มีต้นจามจรีขึ้นตามริมน้ำมากมาย เหมาะแก่การประกอบอาชีพเลี้ยงครึ่ง ซึ่งเป็นอาชีพเสริมของชุมชนในอดีต และเมื่อมีการเก็บเกี่ยวครึ่งจากต้นจามจรีในฤดูฝน จะชะน้ำของครึ่งสีแดงลงไปใต้น้ำทำให้เกิดน้ำมีสีแดงเหมือนน้ำครึ่งจึงเรียกชื่อลำห้วยว่าห้วยน้ำครึ่งและนำมาใช้ตั้งชื่อหมู่บ้านเมื่อชุมชนหนาแน่นขึ้น

**บ้านหนองไผ่** อยู่ในเขตท้องที่ หมู่ที่ ๖ ประชาชนส่วนใหญ่อพยพมาจากบ้านน้ำครึ่งและเมืองเลย เนื่องจากทำเลที่ตั้งมีความอุดมสมบูรณ์ เป็นหนองน้ำขนาดใหญ่และบริเวณของหนองน้ำมีต้นไผ่ขึ้นอยู่มากมายชาวบ้านเรียกบริเวณนั้นว่าหนองไผ่ ต่อมามีการตั้งบ้านเรือนเยอะขึ้นจึงแยกออกมาตั้งหมู่บ้านใหม่ว่า บ้านหนองไผ่

**บ้านน้ำครึ่งน้อย** อยู่ในเขตท้องที่หมู่ที่ ๗ ตำบลวังบาล ประชาชนส่วนใหญ่อพยพมาจากบ้านน้ำครึ่ง หมู่ที่ ๔,๕ ตำบลวังบาล โดยมีการอพยพมาตั้งรกรากครั้งแรก ๔-๕ คราวเรือนโดยอพยพมาทำนาบริเวณที่ลุ่มติดห้วยน้ำครึ่ง ต่อมามีการแยกครัวเรือนและมีการอพยพมากขึ้น จึงแยกหมู่บ้านใหม่โดยแยกออกจากหมู่ที่ ๕ บ้านน้ำครึ่งมาเป็นหมู่ที่ ๗ บ้านน้ำครึ่งน้อย มีผู้ใหญ่บ้านคนแรกคือนายเคลื่อน โถเมือง

**บ้านวังบาล** อยู่ในเขตท้องที่หมู่ที่ ๘, ๙,๑๐ และหมู่ที่ ๑๕ ตำบลวังบาล ประชาชนส่วนใหญ่อพยพมาจากเมืองล้านช้าง หลวงพระบาง น้หลี่ แสนทวี ประเทศลาว ตามหลักฐานสมุดข่อยวัดบ้านโตก ซึ่งพระอธิการจำปา รัฐธัมโมเป็นผู้บันทึกไว้ โดยผู้คนอพยพตั้งบ้านเรือนบริเวณนี้ประมาณ ๒๐๐ ปีที่ผ่านมา โดยการนำของขุนวังและขันบั้งบาล โดยบริเวณที่ตั้งหมู่บ้านมีลักษณะดินอุดมสมบูรณ์ที่ตั้งในอดีตของชาวบ้านวังบาลอยู่บริเวณวัดศรีฐานในปัจจุบัน ซึ่งต่อมามีการอพยพมาเพิ่มมากขึ้น

และมีการออกลูกหลานขยายเผ่าพันธุ์มากขึ้นจึงเป็นชุมชนขนาดใหญ่ ชื่อบ้านวังบาลตั้งชื่อตามผู้นำที่อพยพในครั้งแรก ปัจจุบันบ้านวังบาลแยกเป็น ๔ หมู่บ้าน คือ หมู่ที่ ๘, หมู่ที่ ๙, หมู่ที่ ๑๐, หมู่ที่ ๑๕ และอีกนัยหนึ่งคำว่าวังบาลมาจากคำว่า วังบ้าน (บ้าน ภาษาลาวพื้นเมืองแปลว่าบั้น, ชำรุด, พัง) “วังบ้าน” ในที่นี้หมายถึง การทิ้งทลายของวังน้ำ ของลำห้วย ซึ่งถูกกัดเซาะเป็นวังกว้าง จึงเรียกชื่อบริเวณนี้ว่าวังบ้าน ต่อมาเพี้ยนมาเป็นวังบานและเพี้ยนมาเป็นวังบาล

**บ้านเหมืองแบ่ง** อยู่ในเขตท้องที่หมู่ที่ ๑๑ ตำบลวังบาล ประชาชนส่วนใหญ่อพยพมาจากบ้านวังบาลและอำเภอนครไทย จังหวัดพิษณุโลก เนื่องจากทำเลที่ตั้งมีความอุดมสมบูรณ์ เป็นที่ราบเชิงเขา มีความลาดชัน จากทิศตะวันตก ลงมาทางทิศตะวันออก ราษฎรที่มาบุกเบิกคนแรกคือ “ปู่ยกบัตร์” ต่อมามีคนอพยพมามากขึ้นจึงได้ดำเนินการขุดเหมือง (คลองส่งน้ำ) เพื่อแบ่งปันน้ำทำการเกษตร จึงได้ชื่อว่าบ้านเหมืองแบ่งตั้งแต่นั้นมา

**บ้านซึ้นาค** อยู่ในเขตท้องที่หมู่ที่ ๑๒ ตำบลวังบาล ประชาชนส่วนใหญ่อพยพมาจากบ้านวังบาล ที่ตั้งของหมู่บ้านมีความอุดมสมบูรณ์ เป็นที่ราบเชิงเขา มีความลาดชัน จากทิศตะวันตก-ตะวันออก หมู่บ้านนี้มีลำน้ำขนาดเล็กไหลผ่านชื่อว่าห้วยซึ้นาค โดยบริเวณลำห้วยมีฝักพื้นเมืองชนิดหนึ่งขึ้นอยู่จำนวนมากจึงได้ชื่อว่าห้วยซึ้นาค

**บ้านห้วยหอย** อยู่ในเขตท้องที่หมู่ที่ ๑๓ ตำบลวังบาล ประชาชนส่วนใหญ่อพยพมาจากบ้านวังบาลและตำบลหินฮาว เนื่องจากทำเลที่ตั้งมีความอุดมสมบูรณ์ เป็นที่ราบเชิงเขา มีความลาดชัน จากทิศตะวันตก ลงมาทางทิศตะวันออก บริเวณหมู่บ้านมีลำธารไหลผ่านชื่อห้วยหอย เป็นลำธารขนาดเล็ก ไหลผ่านร่องหิน น้ำมีความเย็นมาก และบริเวณดังกล่าว มีหอยชุกชุมมาก จึงตั้งชื่อหมู่บ้านตามลำห้วย ชื่อบ้านห้วยหอย

**บ้านทับเบิก** อยู่ในเขตท้องที่หมู่ที่ ๑๔ ตำบลวังบาล ตั้งอยู่จุดสูงสุดของจังหวัดเพชรบูรณ์ ประชากรเป็นชาวเขาเผ่าม้ง โดยในอดีตได้อพยพหนีเข้าป่า เมื่อปี พ.ศ. ๒๕๑๑ และเข้ามาขอตัวเป็นผู้พัฒนาชาติไทย เมื่อปี ๒๕๒๕ จนปี ๒๕๓๖ จึงได้จัดตั้งเป็นหมู่บ้านขึ้นตรงกับตำบลวังบาล เป็นหมู่ที่ ๑๔ โดยมีชื่อตามตำนานการอพยพเข้ามาของกองทัพปลดปล่อย ของกองกำลังผู้พัฒนาชาติไทย จึงตั้งชื่อหมู่บ้านทับเบิก

**บ้านทับเบิก** อยู่ในเขตท้องที่หมู่ที่ ๑๔ ตำบลวังบาล ตั้งอยู่จุดสูงสุดของจังหวัดเพชรบูรณ์ ประชากรเป็นชาวเขาเผ่าม้ง โดยในอดีตได้อพยพหนีเข้าป่า เมื่อปี พ.ศ. ๒๕๑๑ และเข้ามาขอตัวเป็นผู้พัฒนาชาติไทย เมื่อปี ๒๕๒๕ จนปี ๒๕๓๖ จึงได้จัดตั้งเป็นหมู่บ้านขึ้นตรงกับตำบลวังบาล เป็นหมู่ที่ ๑๔ โดยมีชื่อตามตำนานการอพยพเข้ามาของกองทัพปลดปล่อย ของกองกำลังผู้พัฒนาชาติไทย จึงตั้งชื่อหมู่บ้านทับเบิก

**บ้านทับเบิกใหม่** อยู่ในเขตท้องที่หมู่ที่ ๑๖ ตำบลวังบาล ตั้งอยู่จุดสูงสุดของจังหวัดเพชรบูรณ์ ประชากรเป็นชาวเขาเผ่าม้ง โดยในอดีตได้อพยพหนีเข้าป่า เมื่อปี พ.ศ. ๒๕๑๑ และเข้ามาขอตัวเป็นผู้พัฒนาชาติไทย เมื่อปี ๒๕๒๕ จนปี ๒๕๓๖ จึงได้จัดตั้งเป็นหมู่บ้านขึ้นตรงกับตำบลวังบาล เป็นหมู่ที่ ๑๔ โดยมีชื่อตามตำนานการอพยพเข้ามาของกองทัพปลดปล่อย ของกองกำลังผู้พัฒนาชาติไทย จึงตั้งชื่อหมู่บ้านทับเบิกต่อมามีการขยายพื้นที่มากขึ้นเนื่องจากจำนวนประชากรเพิ่มขึ้นจึงแบ่งหมู่บ้านเป็นอีก ๑ หมู่บ้านคือบ้านทับเบิกใหม่ หมู่ที่ ๑๖

“องค์การบริหารส่วนตำบลวังบาล” ก่อตั้งขึ้นเมื่อปี พ.ศ. ๒๕๓๙ ตามประกาศกระทรวงมหาดไทย ซึ่งได้ประกาศในราชกิจจานุเบกษา ลงวันที่ ๒๕ ธันวาคม ๒๕๓๙ และใช้เป็นศูนย์กลางการพัฒนาในเขตตำบลวังบาล

เว็บไซต์ องค์การบริหารส่วนตำบลวังบาล : [www.wangban.go.th](http://www.wangban.go.th)

โทร ๐ ๕๖๗๔ ๗๕๓๒ แฟกซ์ ๐ ๕๖๗๔ ๗๕๓๒

**๒.๑ ข้อมูลเกี่ยวกับที่ตั้ง อาณาเขต เขตการปกครอง ประชากร การศึกษา สาธารณสุข ความปลอดภัยในชีวิตและทรัพย์สิน และทรัพยากรธรรมชาติ**

**๒.๑.๑ สภาพทั่วไป**

**๑) ที่ตั้งและอาณาเขต**

ตำบลวังบาลเป็นตำบล ๑ ใน ๙ ตำบลของอำเภอหล่มเก่า จังหวัดเพชรบูรณ์ ตั้งอยู่ทางทิศตะวันตกของอำเภอหล่มเก่า จังหวัดเพชรบูรณ์ ห่างจากที่ว่าการอำเภอหล่มเก่า ประมาณ ๔ กิโลเมตร โดยมีอาณาเขตดังนี้

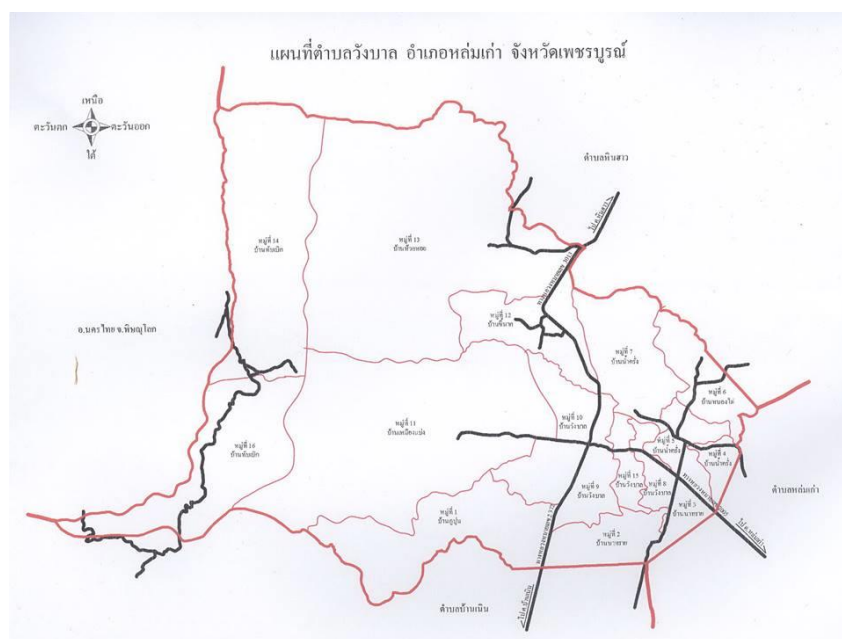
ทิศเหนือ	ติดต่อกับ	ตำบลหินฮาว อำเภอหล่มเก่า จังหวัดเพชรบูรณ์
ทิศใต้	ติดต่อกับ	ตำบลบ้านเนิน อำเภอหล่มเก่า จังหวัดเพชรบูรณ์
ทิศตะวันออก	ติดต่อกับ	ตำบลหล่มเก่า อำเภอหล่มเก่า จังหวัดเพชรบูรณ์
ทิศตะวันตก	ติดต่อกับ	ตำบลหมากแข้ง อำเภอด่านซ้าย จังหวัดเลย

การตั้งหมู่บ้านมักจะรวมตัวกันตั้งบ้านเรือนกันเป็นหย่อมเป็นหมู่บ้าน ซึ่งมีทั้งหมด ๑๖ หมู่บ้าน แต่ละหมู่บ้านจะตั้งอยู่ตามถนนหนทาง ตามหนองน้ำ ตามลำห้วยที่มีอยู่เดิม

**๒) เนื้อที่** มีพื้นที่ทั้งหมดประมาณ ๑๐๓.๘๑ ตารางกิโลเมตร หรือประมาณ ๖๔,๔๔๑ ไร่

**๓) แผนที่ที่จัดและอาณาเขตตำบลวังบาล**

ภาพที่ ๑ แสดงแผนที่ที่จัดและอาณาเขตตำบลวังบาล



#### ๔) ลักษณะภูมิประเทศ

ลักษณะภูมิประเทศของตำบลวังบาล ทางทิศตะวันตกของตำบล เป็นภูเขาสูง สลับซับซ้อนทอดเป็นทิวยาว ลักษณะพื้นที่จะลาดเอียงจากด้านทิศเหนือลงมาทางทิศใต้ และมีลำห้วยวังบาลไหลผ่านทางตอนกลางของตำบล

#### ๕) สภาพภูมิอากาศ มี ๓ ฤดู คือ

ฤดูฝน จากเดือนพฤษภาคม ถึงเดือนตุลาคม

ฤดูหนาว จากเดือนพฤศจิกายน ถึงเดือนมกราคม

ฤดูร้อน จากเดือนกุมภาพันธ์ ถึงเดือนเมษายน

#### ๖) ประชากร

ประชากรทั้งสิ้นตามทะเบียนราษฎร ๒,๙๘๖ ครั้วเรือน จำนวน ๑๑,๖๓๒ คน แยกเป็นชาย ๕,๖๕๑ คน หญิง ๕,๙๘๑ คน แยกเป็นรายหมู่บ้าน ดังนี้

#### ตาราง แสดงจำนวนประชากรของตำบลวังบาลตามทะเบียนราษฎร

หมู่ที่	ชื่อหมู่บ้าน	ชื่อกำนัน/ผู้ใหญ่บ้าน	ประชากร (คน)			จำนวนครั้วเรือน
			ชาย	หญิง	รวม	
๑	บ้านภูปูน	นางกำไร นันทกุล	๒๑๔	๒๐๒	๔๑๖	๑๐๘
๒	บ้านนาทราย	นายอนุชิต ศรีธรรม	๒๖๗	๓๐๑	๕๖๘	๑๔๒
๓	บ้านนาทราย	น.ส.บุญญาดา มูลตรี	๒๖๓	๓๑๔	๕๗๗	๑๖๑
๔	บ้านน้ำครั่ง	นางเกษร จันทร์แดง	๓๓๓	๓๙๐	๗๒๓	๑๘๑
๕	บ้านน้ำครั่ง	นางพัสดราภรณ์ เชื้อบุญมี	๒๐๑	๒๐๙	๔๑๐	๑๒๑
๖	บ้านหนองไผ่	นายเชกศักดิ์ ทองช่วง	๙๘	๑๑๑	๒๐๙	๕๗
๗	น้ำครั่งน้อย	นายวุฒิชัย ทองเขียว	๑๕๕	๑๓๕	๒๙๐	๗๑
๘	บ้านวังบาล	นายเลิศชัย วงศ์ทอง	๒๔๑	๓๑๙	๕๖๐	๑๖๗
๙	บ้านวังบาล	นายนาวิ โปศรีจันทร์	๓๖๒	๔๑๗	๗๗๙	๒๓๐
๑๐	บ้านวังบาล	นายสุทีป จีแจ่ม	๔๖๓	๕๒๓	๙๘๖	๒๘๖
๑๑	บ้านเหมืองแบ่ง	นายประถม เชื้อบุญมี	๕๔๔	๕๘๐	๑,๑๒๔	๒๘๒
๑๒	บ้านขี้นาค	นายแสงเพชร ทองเพ็ง	๔๓๑	๔๔๐	๘๗๑	๒๒๕
๑๓	บ้านห้วยหอย	นายไมตรี ทองจันทร์	๒๖๖	๒๙๕	๕๖๑	๑๔๕
๑๔	บ้านทับเบิก	นายใจ แซ่เถา	๘๘๗	๘๖๖	๑,๗๕๓	๔๒๑
๑๕	บ้านวังบาล	นางรุ่งนภา นวลเคน	๒๓๗	๒๓๕	๔๗๒	๑๒๘
๑๖	บ้านทับเบิกใหม่	นายวันชัย ชยารมย์	๖๘๙	๖๔๔	๑,๓๓๓	๒๖๑
รวมทั้งสิ้น			๕,๖๕๑	๕,๙๘๑	๑๑,๖๓๒	๒,๙๘๖

ข้อมูลจากสำนักทะเบียน อำเภอหล่มเก่า ณ เดือน ตุลาคม ๒๕๕๖

## ๒.๑.๒ สภาพทางเศรษฐกิจ

ปัจจัยทางเศรษฐกิจของตำบล ซึ่งเป็นฐานรายได้เศรษฐกิจชุมชน พิจารณาได้จากโครงสร้างอาชีพ สัดส่วนการใช้ประโยชน์ที่ดินเพื่อกิจกรรมทางเศรษฐกิจประเภทต่างๆ สัดส่วนประชากรในอาชีพต่างๆ สัดส่วนรายได้หลักของประชากร รายได้เฉลี่ยต่อหัวประชากรและการจ้างงานในสาขาการผลิตต่างๆ

### ๑) การเกษตรกรรม

การเกษตรกรรมเป็นฐานรายได้หลักของประชากรตำบลวังบาล โดยพิจารณาได้จากสัดส่วนครัวเรือนหรือจำนวนประชากรทั้งหมดในสาขาเกษตร สัดส่วนพื้นที่การถือครองเพื่อการเกษตรต่อพื้นที่ทั้งหมดของตำบล และรายได้ในภาคเกษตรกรรม

๑.๑) สัดส่วนครัวเรือน หรือจำนวนประชากรในภาคเกษตรกรรม ตำบลวังบาล ๒,๖๙๔ ครัวเรือน มีครัวเรือนประกอบอาชีพเกษตรกรรม จำนวน ๒,๖๙๔ จำนวน ๒,๒๐๐ ครัวเรือน หรือร้อยละ ๘๑.๖๖ ของจำนวนครัวเรือนทั้งหมด และประชากรจำนวน ๑๐,๒๕๐ คน หรือร้อยละ ๘๘.๙๒ ของประชากรทั้งหมด จำนวน ๑๑,๕๒๖ คน

๑.๒) สัดส่วนรายได้ประชากรในภาคเกษตร รายได้ของประชากรประมาณร้อยละ ๘๐ มาจากการเกษตร เกษตรกรหมู่บ้านต่างๆ มีรายได้ระหว่าง ๒๕,๐๐๐-๕๐,๐๐๐ บาท โดยมีรายได้เฉลี่ย ๔๐,๘๖๙.๗๗ บาทต่อคนต่อปี เกษตรกรหมู่ที่ ๕ บ้านน้ำครั่ง หมู่ที่ ๑๐ บ้านวังบาล หมู่ที่ ๑๔ บ้านทับเบิก หมู่ที่ ๖ บ้านหนองไผ่ หมู่ที่ ๑๓ บ้านห้วยหอย มีรายได้เฉลี่ยต่ำกว่า ๓๐,๐๐๐ บาทต่อคนต่อปี ซึ่งเป็นพื้นที่ทำนาและปลูกผัก หมู่ที่ ๑ บ้านภูปูน หมู่ที่ ๑๒ บ้านชันนาค หมู่ที่ ๗ บ้านน้ำครั่งน้อย หมู่ที่ ๑๖ บ้านทับเบิก หมู่ที่ ๑๕ บ้านวังบาล หมู่ที่ ๔ บ้านน้ำครั่ง หมู่ที่ ๒ บ้านนาทราย หมู่ที่ ๓ บ้านนาทราย หมู่ที่ ๑๑ บ้านเหมืองแบ่ง มีพื้นที่ทำนาปลูกพืชหมุนเวียน ปลูกมะขามหวาน มะขามเปรี้ยว ปลูกกะหล่ำปลี มันฝรั่ง มีรายได้เฉลี่ย ๓๐,๐๐๐-๕๐,๐๐๐ บาทต่อคนต่อปี หมู่ที่ ๘ และหมู่ที่ ๙ บ้านวังบาล มีรายได้เฉลี่ยสูงสุด ประชากรส่วนใหญ่รับราชการ ค่าขาย ประกอบอาชีพที่มีรายได้แน่นอน มีรายได้ตลอดทั้งปี และมีที่ดิน ที่นา ประกอบอาชีพด้านการเกษตร ค่าขายผลผลิตทางการเกษตร มีรายได้เฉลี่ยสูงสุดประมาณ ๘๐,๐๐๐ บาทต่อคนต่อปี

๑.๓) สัดส่วนพื้นที่ถือครองการเกษตร ตำบลวังบาล มีพื้นที่ทั้งหมด ๗๐.๔๓ หรือ ๔๔,๐๒๒ ไร่ เป็นพื้นที่เกษตรจำนวน ๓๐,๘๑๕.๑ คิดเป็นร้อยละ ๗๐ ของพื้นที่ทั้งหมดของตำบลวังบาล เกษตรกรมีพื้นที่ถือครองประมาณ ๑-๑๐ ไร่ ร้อยละ ๒๕ ขนาด ๑๑-๒๐ ไร่ ร้อยละ ๑๕ ขนาด ๒๑-๓๐ ไร่ ร้อยละ ๑๐ ขนาด ๓๑-๔๐ ไร่ ร้อยละ ๑๐ ขนาด ๔๑-๕๐ ไร่ ร้อยละ ๑๐ ขนาด ๕๑-๘๐ ไร่ ร้อยละ ๒๕ ขนาด ๘๐-๑๐๐ ไร่ ร้อยละ ๕ ของครัวเรือนเกษตรตำบลวังบาล

๑.๔) การตลาดสินค้าเกษตรของตำบล แหล่งรองรับผลผลิตทางการเกษตรที่สำคัญคือ ข้าว ขายให้แก่โรงสีในชุมชน ขายให้พ่อค้ารับซื้อในตำบล มะขามหวาน ขายที่ตลาดกลางมะขามหวานของอำเภอหล่มเก่า มะขามเปรี้ยวนำมาแปรรูป ส่งขายให้โรงงานผลิตมะขามแปรรูปในชุมชน มีโรงงานหลายแห่ง เป็นโรงงานขนาดเล็ก ผลผลิตไม่เพียงพอต่อความต้องการ พืชผักกะหล่ำปลี ส่งตลาดกลางผักและผลไม้ที่อำเภอหล่มสัก มันฝรั่งส่งบริษัทผลิตมันฝรั่งเลย

## ๒) การค้าและพาณิชย์กรรม

จากข้อมูลภาษีโรงเรือนและที่ดินขององค์การบริหารส่วนตำบลวังบาล ในปี พ.ศ. ๒๕๕๑ มีสถานประกอบการค้าและพาณิชย์กรรม รวมทั้งสิ้น ๙๙ แห่ง สามารถจัดเก็บภาษีได้ ๑๑,๗๑๕,๕๒๗.๗๑ บาท ในจำนวนนี้ตั้งกระจายตัวในพื้นที่ตำบลวังบาล หมู่ที่ ๑๐ บ้านวังบาลมีร้านค้าและกิจการพาณิชย์กรรมมากที่สุด จำนวน ๑๕ แห่ง คิดเป็นร้อยละ ๑๕.๑๕ ของจำนวนสถานประกอบการค้าทั้งหมดของตำบลวังบาล ซึ่งมีบทบาทเป็นศูนย์กลางของตำบล หมู่ที่ ๔ บ้านน้ำครั่ง มีจำนวนร้านค้า ๑๓ แห่ง สัดส่วนร้อยละ ๑๓.๑๓ ส่วนที่เหลือกระจายตัวอยู่ในย่านชุมชนของแต่ละหมู่บ้าน ในสัดส่วนระหว่าง ๔-๑๐ ร้านต่อหมู่บ้าน สะท้อนถึงลักษณะการค้า การพาณิชย์กรรมของชุมชน ที่ให้บริการสินค้าเบ็ดเตล็ดพื้นฐานที่จำเป็นสำหรับการดำรงชีวิต มีกิจการพาณิชย์ที่ประกอบการค้าสินค้าการเกษตรและการสื่อสารอยู่ด้วย เช่น โรงสี, ฟาร์มเลี้ยงไก่, การแปรรูปมะขาม, กิจการ, เสาสัญญาณ AIS, โทรูฟ, ดีแทค จากข้อมูลการค้าและพาณิชย์กรรมของตำบลวังบาลที่มีการประกอบการค้าและกิจการพาณิชย์หลายประเภท เพราะชุมชนตำบลวังบาล มีประชากรอาศัยอยู่อย่างหนาแน่น ในตอนกลางและพื้นที่บางส่วนของตำบลเป็นภูเขาสูงชัน มีกิจการด้านการท่องเที่ยวรวมอยู่ด้วย

### ตารางแสดงสถานประกอบการค้าราย หมู่บ้าน ตำบลวังบาล

ประเภทกิจการค้า					
หมู่ที่ ๑ บ้านภูปูน	หมู่ที่ ๒ บ้านนาทราย	หมู่ที่ ๓ บ้านนาทราย	หมู่ที่ ๔ บ้านน้ำครั่ง	หมู่ที่ ๕ บ้านน้ำครั่ง	หมู่ที่ ๖ บ้านหนองไผ่
ร้านขายของชำ ๔ แห่ง	ร้านขายของชำ ๓ แห่ง อู่ซ่อมรถ ๑ แห่ง ฟาร์มไก่ ๑ แห่ง	ร้านขายของชำ ๑ แห่ง โรงสี ๑ แห่ง ร้านมะขามแช่อิ่ม ๑ แห่ง บ้านเช่า ๑ แห่ง	ร้านขายของชำ ๖ แห่ง อู่ซ่อมรถ ๑ แห่ง โรงสี ๑ แห่ง ร้านมะขามแช่อิ่ม ๔ แห่ง ร้านเกมส์ ๑ แห่ง	ร้านขายของชำ ๔ แห่ง ห้องเย็น ๑ แห่ง	ร้านขายของชำ ๒ แห่ง
๔ แห่ง	๕ แห่ง	๔ แห่ง	๑๓ แห่ง	๕ แห่ง	๒ แห่ง
หมู่ที่ ๗ บ้านน้ำครั่งน้อย	หมู่ที่ ๘ บ้านวังบาล	หมู่ที่ ๙ บ้านวังบาล	หมู่ที่ ๑๐ บ้านวังบาล	หมู่ที่ ๑๑ บ้านเหมืองแบ่ง	หมู่ที่ ๑๒ บ้านขึ้นาค
ร้านขายของชำ ๑ แห่ง	ร้านขายของชำ ๗ แห่ง ร้านเสริมสวย ๒ แห่ง อู่ซ่อมรถ ๑ แห่ง ฟาร์มไก่ ๑ แห่ง เสารับสัญญาณทรูมูฟ ๑ แห่ง	ร้านขายของชำ ๔ แห่ง ปั้มน้ำมัน ๑ แห่ง โรงเพาะเห็ด ๑ แห่ง ฟาร์มไก่ ๑ แห่ง เสารับสัญญาณดีแทค ๑ แห่ง	ร้านขายของชำ ๙ แห่ง อู่ซ่อมรถ ๓ แห่ง โรงสี ๒ แห่ง เสารับสัญญาณAIS ๑ แห่ง	ร้านขายของชำ ๖ แห่ง ร้านมะขามแช่อิ่ม ๓ แห่ง	ร้านค้า ๓ แห่ง
๑ แห่ง	๑๒ แห่ง	๘ แห่ง	๑๕ แห่ง	๙ แห่ง	๓ แห่ง
หมู่ที่ ๑๓ บ้านห้วยหอย	หมู่ที่ ๑๔ บ้านทับเบิก	หมู่ที่ ๑๕ บ้านวังบาล	หมู่ที่ ๑๖ บ้านทับเบิก		
ร้านขายของชำ ๒ แห่ง ร้านบริการเครื่องตัด ๑ แห่ง	ร้านขายของชำ ๕ แห่ง	ร้านขายของชำ ๓ แห่ง	ร้านขายของชำ ๕ แห่ง โรงสี ๑ แห่ง เสาสัญญาณAIS ๑ แห่ง		
๓ แห่ง	๕ แห่ง	๓ แห่ง	๗ แห่ง		

๒.๑) การให้บริการจัดเก็บขยะ องค์การบริหารส่วนตำบลวังบาล มีภารกิจตามอำนาจหน้าที่ ในการกำจัดขยะ สิ่งปฏิกูล จึงได้มีการบริการจัดเก็บขยะในชุมชน โดยการคิดค่าบริการถังขยะใบละ ๒๐ ต่อถังต่อเดือน ในปีงบประมาณ ๒๕๕๑ องค์การบริหารส่วนตำบลวังบาลสามารถเก็บค่าบริการจัดเก็บขยะได้ ๒๘๑,๕๔๐ บาท

๒.๒) การให้บริการบ้านพักนักท่องเที่ยว องค์การบริหารส่วนตำบลวังบาล มีรายได้จากการจัดบริการนักท่องเที่ยวบนภูทับเบิก องค์การบริหารส่วนตำบลวังบาลมีบ้านพัก จำนวน ๔ หลัง เก็บค่าเช่าหลังละ ๘๐๐ บาท สามารถให้บริการนักท่องเที่ยวได้หลังละ ๘ คน มีเตียงให้เช่าจำนวน ๒๐ หลัง คิดค่าบริการเช่าเตียงพร้อมผ้าห่ม หลังละ ๒๐๐ บาท พักได้ ๒ คน ในปีงบประมาณ ๒๕๕๑ องค์การบริหารส่วนตำบลวังบาล สามารถเก็บรายได้จากการให้บริการท่องเที่ยวได้ ๔๘,๘๐๐ บาท

### ๓) เศรษฐกิจนอกระบบ

เศรษฐกิจนอกระบบที่สร้างรายได้ให้แก่ชุมชน และมีบทบาทในการรองรับแรงงานส่วนเกินจากภาคเกษตรกรรมทั่วไป มีงานทำภายหลังจากรว่างงานในฤดูกาลเพาะปลูก เศรษฐกิจนอกระบบที่สำคัญต่อเศรษฐกิจชุมชนของตำบลวังบาลมาจาก ๒ แหล่งหลัก คือ

๓.๑) การรับจ้าง ประชาชนตำบลวังบาลประมาณร้อยละ ๑๐ หรือ ๑,๑๐๐ คน ประกอบอาชีพรับจ้าง ลักษณะการรับจ้างส่วนใหญ่เป็นแรงงานวัยหนุ่มสาว และวัยทำงานบ้างเป็นบางส่วน แหล่งจ้างงานคือในเขตกรุงเทพมหานคร และปริมณฑล ประมาณร้อยละ ๕๐ ของแรงงานทั้งหมด ส่วนที่เหลือจะทำงานรับจ้างในชุมชน เพราะในชุมชนมีการจ้างงานในภาคเกษตรกรรมและการแปรรูปผลผลิตทางการเกษตร เช่น มะขามแปรรูปต่างๆ และการรับจ้างตัดกะหล่ำปลี

๓.๒) วิสาหกิจชุมชน จัดเป็นเศรษฐกิจพื้นฐานของชุมชนอย่างแท้จริงที่ดำเนินการโดยการรวมกลุ่มของผู้สนใจที่ต้องการหารายได้เสริมจากอาชีพหลัก โดยการผลิตสินค้าเองและรับจ้างผลิตสินค้าวิสาหกิจชุมชน ของตำบลวังบาลจะเป็นสินค้าเกษตร โดยการแปรรูปผลผลิตทางการเกษตรผลิตมะขามแปรรูปต่างๆ เช่น มะขามคลุก มะขามกวน มะขามแช่อิ่ม มะขามหยี มะขามแก้ว เป็นต้น มะขามแปรรูปของตำบลวังบาล เป็นสินค้า เป็นของฝากส่งขายทั่วประเทศ มีรายได้เข้าสู่ชุมชนปีละประมาณ ๑๐ ล้านบาท

ตาราง รายได้เฉลี่ยต่อปีของประชากร ตาม จปฐ. ปี ๒๕๕๖

ลำดับที่	หมู่ที่	พื้นที่	รายได้บุคคลรวมเฉลี่ย(บาท/ปี)
๑	หมู่ที่ ๙	บ้านวังบาล	๑๓๗,๒๗๕.๖๑
๒	หมู่ที่ ๘	บ้านวังบาล	๖๔,๕๗๕.๒๑
๓	หมู่ที่ ๑๑	บ้านเหมืองแบ่ง	๔๘,๐๒๗.๘๘
๔	หมู่ที่ ๓	บ้านนาทราย	๔๓,๑๑๑.๓๔
๕	หมู่ที่ ๒	บ้านนาทราย	๔๒,๔๙๘.๕๔
๖	หมู่ที่ ๔	บ้านน้ำครึ่ง	๓๙,๑๗๓.๖๖

๗	หมู่ที่ ๑๕	บ้านวังบาล	๓๕,๘๗๗.๗๓
๘	หมู่ที่ ๑๖	บ้านทับเบิกใหม่	๓๕,๔๔๓.๑๖
๙	หมู่ที่ ๗	บ้านน้ำครั่งน้อย	๓๒,๗๕๖.๒๓
๑๐	หมู่ที่ ๑๒	บ้านชันาค	๓๑,๖๒๓.๕๖
๑๑	หมู่ที่ ๑	บ้านภูปูน	๓๐,๗๖๘.๘๘
๑๒	หมู่ที่ ๑๓	บ้านห้วยหอย	๒๗,๙๗๖.๒๘
๑๓	หมู่ที่ ๖	บ้านหนองไผ่	๒๗,๖๖๒.๐๒
๑๔	หมู่ที่ ๑๔	บ้านทับเบิก	๒๗,๐๒๘.๒๓
๑๕	หมู่ที่ ๑๐	บ้านวังบาล	๒๖,๐๒๕.๐๕
๑๖	หมู่ที่ ๕	บ้านน้ำครั่ง	๒๓,๔๓๖.๖๙
		<b>รวมทุกพื้นที่</b>	<b>๔๐,๘๖๙.๗๗</b>

แหล่งข้อมูล : ข้อมูลความจำเป็นพื้นฐาน ระดับตำบล ปี ๒๕๕๖

### ๒.๑.๓ สภาพทางสังคม

#### ๑) การศึกษา

มีสถานศึกษาระดับประถมศึกษา ๗ แห่ง โดยให้บริการการศึกษาขั้นพื้นฐาน ระดับอนุบาลปีที่ ๑ - ระดับประถมศึกษาปีที่ ๖ จำนวน ๕ แห่ง โรงเรียนขยายโอกาสทางการศึกษาระดับมัธยมศึกษาตอนต้น (ม.๑-๓) จำนวน ๓ แห่ง

๑. โรงเรียนประถมศึกษา จำนวน ๗ แห่ง ในสังกัดสำนักงานเขตพื้นที่การศึกษาต่างๆ

(๑.๑) โรงเรียนบ้านนาทราย ตั้งอยู่หมู่ที่ ๓ บ้านนาทราย มีครูทั้งหมด ๔ คน นักเรียน ๑๓ คน จำนวนห้องเรียน ๖ ห้อง สัดส่วนครูต่อนักเรียน จำนวน ๑:๓.๒๕ คน เขตพื้นที่ให้บริการ (Service Area) ครอบคลุมพื้นที่ ๒ หมู่บ้านคือ หมู่ที่ ๒ และหมู่ที่ ๓ บ้านนาทราย เปิดสอนตั้งแต่ระดับประถมศึกษาปีที่ ๑ - ระดับประถมศึกษาปีที่ ๖

(๑.๒) โรงเรียนบ้านน้ำครั่ง ตั้งอยู่หมู่ที่ ๔ บ้านน้ำครั่ง มีครูทั้งหมด ๕ คน นักเรียน ๓๒ คน จำนวนห้องเรียน ๖ ห้อง สัดส่วนครูต่อนักเรียน จำนวน ๑:๖.๔๐ คน เขตพื้นที่ให้บริการ (Service Area) ครอบคลุมพื้นที่ ๔ หมู่บ้านของตำบลวังบาลได้แก่ หมู่ที่ ๔ หมู่ที่ ๕ บ้านน้ำครั่ง หมู่ที่ ๖ บ้านหนองไผ่ และหมู่ที่ ๗ บ้านน้ำครั่งน้อย เปิดสอนตั้งแต่ระดับประถมศึกษาปีที่ ๑ - ระดับประถมศึกษาปีที่ ๖

(๑.๓) โรงเรียนบ้านวังบาล ตั้งอยู่หมู่ที่ ๙ บ้านวังบาล มีครูทั้งหมด ๑๓ คน นักเรียน ๑๗๐ คน จำนวนห้องเรียน ๙ ห้อง สัดส่วนครูต่อนักเรียน จำนวน ๑:๑๓.๐๗ คน เขตพื้นที่ให้บริการ (Service Area) ครอบคลุมพื้นที่ หมู่ที่ ๘, หมู่ที่ ๙, หมู่ที่ ๑๐ และหมู่ที่ ๑๕ บ้านวังบาล ตำบลวังบาล โรงเรียนบ้านวังบาลเปิดสอนในระดับมัธยมศึกษาตอนต้น (ม.๑-ม.๓) (โรงเรียนขยายโอกาสทางการศึกษา) ให้บริการครอบคลุมพื้นที่หมู่ที่ ๑, หมู่ที่ ๒, หมู่ที่ ๓, หมู่ที่ ๔, หมู่ที่ ๕, หมู่ที่ ๖, หมู่ที่ ๗, หมู่ที่ ๘, หมู่ที่ ๙, หมู่ที่ ๑๐, หมู่ที่ ๑๑ และหมู่ที่ ๑๕ ตำบลวังบาล



(๑.๔) โรงเรียนบ้านเหมืองแบ่ง ตั้งอยู่หมู่ที่ ๑๑ บ้านเหมืองแบ่ง มีครูทั้งหมด ๘ คน นักเรียน ๖๕ คน จำนวนห้องเรียน ๖ ห้อง สัดส่วนครูต่อนักเรียน จำนวน ๑:๘.๑๒ คน เขตพื้นที่ให้บริการ (Service Area) ครอบคลุมพื้นที่ หมู่ที่ ๑๑ บ้านเหมืองแบ่ง ตำบลวังบาล

(๑.๕) โรงเรียนบ้านขี้นาค ตั้งอยู่หมู่ที่ ๑๒ บ้านขี้นาค มีครูทั้งหมด ๖ คน นักเรียน ๓๑ คน จำนวนห้องเรียน ๖ ห้อง สัดส่วนครูต่อนักเรียน จำนวน ๑:๕.๑๖ คน เขตพื้นที่ให้บริการ (Service Area) ครอบคลุมพื้นที่ หมู่ที่ ๑๒ บ้านขี้นาค ตำบลวังบาล

(๑.๖) โรงเรียนบ้านท่าข้าม ตั้งอยู่หมู่ที่ ๑๓ บ้านห้วยหอย มีครูทั้งหมด ๑๗ คน นักเรียน ๑๒๑ คน จำนวนห้องเรียน ๙ ห้อง สัดส่วนครูต่อนักเรียน จำนวน ๑:๗.๑๑ คน เขตพื้นที่ให้บริการ (Service Area) ครอบคลุมพื้นที่ หมู่ที่ ๑๒ บ้านขี้นาค ตำบลวังบาล โรงเรียนบ้านท่าข้าม เปิดสอนในระดับมัธยมศึกษาตอนต้น (ม.๑-ม.๓) (โรงเรียนขยายโอกาสทางการศึกษา) ให้บริการครอบคลุมพื้นที่หมู่ที่ ๑๒ บ้านขี้นาค หมู่ที่ ๑๓ บ้านห้วยหอย ตำบลวังบาล และบ้านหนองหญ้าไซ หมู่ที่ ๑๐ ตำบลหินฮาว

(๑.๗) โรงเรียนบ้านทับเบิกพร้อมใจ ตั้งอยู่หมู่ที่ ๑๔ บ้านทับเบิก มีครูทั้งหมด ๒๖ คน นักเรียน ๔๔๓ คน จำนวนห้องเรียน ๑๖ ห้อง สัดส่วนครูต่อนักเรียน จำนวน ๑:๒๗.๖๘ คน เขตพื้นที่ให้บริการ (Service Area) ครอบคลุมพื้นที่ หมู่ที่ ๑๔ และหมู่ที่ ๑๖ บ้านทับเบิก โรงเรียนบ้านทับเบิกพร้อมใจเปิดสอนในระดับมัธยมศึกษาตอนต้น (ม.๑-ม.๓) (โรงเรียนขยายโอกาสทางการศึกษา) ให้บริการครอบคลุมพื้นที่หมู่ที่ ๑๔ และหมู่ที่ ๑๖ บ้านทับเบิก ตำบลวังบาล

## ๒. การศึกษานอกระบบโรงเรียน

ตำบลวังบาล จัดให้บริการการศึกษานอกระบบโรงเรียนสำหรับเป็นแหล่งเรียนรู้ของชุมชนตลอดชีวิต ดังนี้

- ๑) ศูนย์การเรียนรู้ชุมชน (ใช้เป็นสถานที่เรียนของนักเรียนศูนย์การศึกษา  
นอกโรงเรียน) จำนวน ๒ แห่ง
  - ๑.๑) ศูนย์การเรียนรู้ชุมชนวังบาล มีครู ๑ คน นักเรียน
  - ๑.๒) ศูนย์การเรียนรู้ชุมชน มีครู ๑ คน นักเรียนทั้งหมด ๘๑ คน
- ๒) ที่อ่านหนังสือพิมพ์ประจำหมู่บ้าน จัดให้บริการ ๑๒ หมู่บ้าน ได้แก่ หมู่ที่ ๑, หมู่ที่ ๓, หมู่ที่ ๕, หมู่ที่ ๖, หมู่ที่ ๗, หมู่ที่ ๘, หมู่ที่ ๑๐, หมู่ที่ ๑๑, หมู่ที่ ๑๒, หมู่ที่ ๑๓, หมู่ที่ ๑๔ และหมู่ที่ ๑๕

นอกจากนี้ยังมีแหล่งให้การศึกษานอกระบบอื่นๆ ได้แก่ ศูนย์บริการอินเทอร์เน็ต ตำบลขององค์การบริหารส่วนตำบลวังบาล หอกระจายข่าว ศูนย์ถ่ายทอดเทคโนโลยีทางการเกษตร ตำบลวังบาล ศูนย์วัฒนธรรมไทยสายใยชุมชนตำบลวังบาล การให้บริการข่าวสารด้านต่างๆ เช่น การฝึกอบรม การชี้แจง การประชุมประชาคม การฝึกปฏิบัติงาน และการประชุมชี้แจงอื่นๆ เป็นต้น

### ๒) แหล่งความรู้ของชุมชน

- ๑) การจัดเวทีชาวบ้าน / ผู้นำชุมชน
- ๒) การฝึกอบรม / การศึกษาดูงาน ซึ่งหน่วยงานของรัฐ/ เอกชน จัดขึ้น
- ๓) การเรียนรู้จากกลุ่มอาชีพ / กลุ่มเครือข่ายอาชีพ

- ๔) หอกระจายข่าวประจำหมู่บ้าน
- ๕) รายการวิทยุ / โทรทัศน์
- ๖) เอกสาร / สิ่งพิมพ์ต่างๆ ที่ทางหน่วยงานของรัฐ / เอกชนส่งให้หมู่บ้าน

### ๓) สถาบันและองค์กรทางศาสนา

ประชากรตำบลวังบาล ส่วนใหญ่นับถือศาสนาพุทธ มีศาสนสถานในศาสนาพุทธจำนวน ๑๑ แห่ง ดังนี้

- ๑.) วัดถ้ำภูปูน หมู่ที่ ๑ บ้านภูปูน มีพระ ๑ รูป สามเณร - รูป ประชาชนที่มาปฏิบัติศาสนกิจจากหมู่ที่ ๑ บ้านภูปูน
- ๒.) วัดศรีมงคล หมู่ที่ ๓ บ้านนาทราย มีพระ ๕ รูป สามเณร - รูป ประชาชนที่มาปฏิบัติศาสนกิจจากหมู่ที่ ๒ และหมู่ที่ ๓ บ้านนาทราย
- ๓.) วัดโพธิ์ทอง หมู่ที่ ๕ บ้านน้ำครั่ง มีพระ ๔ รูป สามเณร - รูป ประชาชนที่มาปฏิบัติศาสนกิจจากหมู่ที่ ๔ และหมู่ที่ ๕ บ้านน้ำครั่ง
- ๔.) วัดดอยสะเก็ด หมู่ที่ ๑๐ บ้านวังบาล มีพระ ๕ รูป สามเณร - รูป ประชาชนที่มาปฏิบัติศาสนกิจจากหมู่ที่ ๙ และหมู่ที่ ๑๐ บ้านวังบาล
- ๕.) วัดโพธิ์ทอง หมู่ที่ ๑๑ บ้านเหมืองแบ่ง มีพระ ๕ รูป สามเณร - รูป ประชาชนที่มาปฏิบัติศาสนกิจจากหมู่ที่ ๑๑ บ้านเหมืองแบ่ง
- ๖.) วัดป่าบุญญานุสร หมู่ที่ ๑๒ บ้านชันาค มีพระ ๔ รูป สามเณร - รูป ประชาชนที่มาปฏิบัติศาสนกิจจากหมู่ที่ ๑๒ บ้านชันาค
- ๗.) วัดอรุณวารี หมู่ที่ ๑๓ บ้านห้วยหอย มีพระ ๑ รูป สามเณร - รูป ประชาชนที่มาปฏิบัติศาสนกิจจากหมู่ที่ ๑๓ บ้านห้วยหอย
- ๘.) วัดป่าภูทับเบิก หมู่ที่ ๑๔ บ้านทับเบิก มีพระ ๒ รูป สามเณร - รูป ประชาชนที่มาปฏิบัติศาสนกิจจากหมู่ที่ ๑๔ และหมู่ที่ ๑๖ บ้านทับเบิก
- ๙.) วัดศรีฐานปิยาราม หมู่ที่ ๑๕ บ้านวังบาล มีพระ ๘ รูป สามเณร ๒ รูป ประชาชนที่มาปฏิบัติศาสนกิจจากหมู่ที่ ๘ และหมู่ที่ ๑๕ บ้านวังบาล
- ๑๐.) สำนักสงฆ์บ้านหนองไผ่ หมู่ที่ ๖ บ้านหนองไผ่ มีพระ ๑ รูป สามเณร - รูป ประชาชนที่มาปฏิบัติศาสนกิจจากหมู่ที่ ๖ บ้านหนองไผ่
- ๑๑.) สำนักสงฆ์บ้านน้ำครั่งน้อย หมู่ที่ ๗ บ้านน้ำครั่งน้อย มีพระ ๑ รูป สามเณร - รูป ประชาชนที่มาปฏิบัติศาสนกิจจากหมู่ที่ ๗ บ้านน้ำครั่งน้อย

### ๔) สาธารณสุข

ตำบลวังบาล จัดให้บริการด้านสาธารณสุขขั้นมูลฐาน โดยมีสถานีอนามัยประจำตำบล ๓ แห่ง ดังนี้

๔.๑) สถานพยาบาล (สถานีอนามัย) วังบาล ตั้งอยู่หมู่ที่ ๑๐ บ้านวังบาล อยู่ตอนกลางของตำบล โดยหมู่ที่ ๑๐ เป็นศูนย์กลางของการให้บริการประชาชน ประชาชนสามารถเข้าถึงบริการได้อย่างสะดวก รวม ๑๐ หมู่บ้าน ได้แก่ หมู่ที่ ๑ บ้านภูปูน, หมู่ที่ ๒ บ้านนาทราย, หมู่ที่ ๖ บ้านหนองไผ่, หมู่ที่ ๗ บ้านน้ำครั่งน้อย, หมู่ที่ ๘ หมู่ที่ ๙ หมู่ที่ ๑๐ และหมู่ที่ ๑๕ บ้านวังบาล, หมู่ที่ ๑๑ บ้านเหมืองแบ่ง ประชากรในเขตพื้นที่บริการรวม ๖,๑๙๒ คน มีเจ้าหน้าที่

สาธารณสุขให้บริการ ๗ คน ได้แก่ เจ้าหน้าที่บริการสาธารณสุข ๓ คน พยาบาลวิชาชีพ ๒ คน ทันตภิบาล ๑ คน ผู้ช่วยเจ้าหน้าที่สาธารณสุข ๑ คน

๔.๒) สถานพยาบาล (สถานีนอนามัย) ห้วยหอย ตั้งอยู่หมู่ที่ ๑๓ บ้านห้วยหอย ตั้งอยู่ทางตอนเหนือของตำบลวังบาล โดยมีหมู่ที่ ๑๓ เป็นศูนย์กลางของการให้บริการประชาชน ประชาชนสามารถเข้าถึงบริการได้อย่างสะดวก รวม ๔ หมู่บ้าน ได้แก่ หมู่ที่ ๔ หมู่ที่ ๕ บ้านน้ำครึ่ง, หมู่ที่ ๑๓ บ้านขึ้นาค และหมู่ที่ ๑๓ บ้านห้วยหอย ประชากรในเขตพื้นที่บริการรวม ๒,๕๘๑ คน มีเจ้าหน้าที่สาธารณสุขให้บริการ จำนวน ๓ คน ได้แก่ เจ้าหน้าที่บริการสาธารณสุข ๒ คน พยาบาลวิชาชีพ ๑ คน

๔.๓) สถานพยาบาล (สถานีนอนามัย) ทับเบิก ตั้งอยู่หมู่ที่ ๑๖ บ้านทับเบิก ตั้งอยู่ทางตะวันตกของตำบลวังบาล เป็นศูนย์กลางของการให้บริการประชาชน ประชาชนสามารถเข้าถึงบริการได้อย่างสะดวก รวม ๒ หมู่บ้าน ได้แก่ หมู่ที่ ๑๔ และหมู่ที่ ๑๖ บ้านทับเบิก ประชากรในเขตพื้นที่บริการรวม ๒,๗๕๓ คน มีเจ้าหน้าที่สาธารณสุขให้บริการ จำนวน ๒ คน

๔.๔) กองทุนระบบหลักประกันสุขภาพตำบลวังบาล จำนวน ๑ แห่ง

## ๖) ด้านสวัสดิการสังคม

### การให้การสงเคราะห์เบี้ยยังชีพคนชรา คนพิการ ในเขตตำบลวังบาล พ.ศ. ๒๕๕๗

ประเภท	จำนวนผู้ได้รับการช่วยเหลือ(ราย)	จำนวนเงินที่ได้รับ (บาท)
เงินเบี้ยเลี้ยงยังชีพคนชรา	๑,๖๒๙	๑๓,๑๕๖,๘๐๐.๐๐
เงินเบี้ยเลี้ยงยังชีพคนพิการ	๒๑๐	๑,๒๖๐,๐๐๐.๐๐
เงินเบี้ยเลี้ยงยังชีพผู้ติดเชื้อ HIV	๑๙	๑๑๔,๐๐๐.๐๐
<b>รวม</b>	<b>๑,๘๕๘</b>	<b>๑๔,๕๓๐,๘๐๐.๐๐</b>

หมายเหตุ ข้อมูล ณ ๕ มีนาคม ๒๕๕๗

### ข้อมูลผู้สูงอายุ ผู้พิการ และผู้ป่วยเอดส์

จำนวนผู้พิการ หรือทุพพลภาพทั้งหมด ๒๑๐ คน (ข้อมูลคนพิการ ณ วันที่ ๓๑ มีนาคม ๒๕๕๗)

จำนวนผู้พิการ หรือทุพพลภาพที่ขึ้นทะเบียนใหม่ ปี ๒๕๕๘ จำนวน ๒๒ คน

**รวมจำนวนคนพิการ (ทั้งตำบล) ๒๓๒ คน**

จำนวนผู้ป่วยเอดส์ ๑๙ คน

จำนวนผู้ป่วยเอดส์ที่ขึ้นทะเบียนใหม่ ปี ๒๕๕๘ จำนวน - คน

**รวมผู้ป่วยเอดส์ (ทั้งตำบล) จำนวน ๑๙ คน**

จำนวนคนชราที่ขึ้นบัญชีผู้รับเบี้ยยังชีพของ อบต.วังบาล จำนวน ๑,๖๒๙ คน

จำนวนคนชราที่ขึ้นทะเบียนใหม่ ปี ๒๕๕๘ จำนวน ๑๒๖ คน

**รวมผู้สูงอายุ (ทั้งตำบล) จำนวน ๑,๗๕๕ คน**

### ๗) ความปลอดภัยในชีวิตและทรัพย์สิน

ตำบลวังบาล เป็นตำบลที่อยู่ในเขตรับผิดชอบของสถานีตำรวจภูธรหล่มเก่า ตำบลวังบาลมีป้อมตำรวจ จำนวน ๒ แห่ง แห่งที่ ๑ ตั้งอยู่ที่หมู่ที่ ๑๐ บ้านวังบาล (บริเวณสี่แยกวังบาล) จุดที่ ๒ ตั้งอยู่ที่หมู่ที่ ๑๖ บ้านทับเบิก (บริเวณบ้านพักนักท่องเที่ยวน อบต.วังบาล) มีอาสาสมัครป้องกันภัยฝ่ายพลเรือน (อพปร.) ๑ หน่วย จำนวน ๖๕ คน และเจ้าหน้าที่ อปพร. ให้การบริการทุกเรื่องที่ เตือตร้อนอีก ๕๒ นาย

### ๘) กลุ่มมวลชน

- ลูกเสือชาวบ้าน	5	รุ่น	974	คน
- ไทยอาสาป้องกันชาติ	1	รุ่น	250	คน
- กรรมการพัฒนาสตรีหมู่บ้าน	15	หมู่บ้าน	100	คน
- กรรมการพัฒนาสตรีตำบล	1	คณะ	15	คน
- อาสาสมัครสาธารณสุขมูลฐาน (อสม.)	1	กลุ่ม	196	คน
- อาสาสมัครรักษาความสงบประจำหมู่บ้าน	1	ชุด	12	คน

## ๒.๑.๔ สภาพโครงสร้างพื้นฐาน

### ๑) การคมนาคม

ทำเลที่ตั้งของตำบลวังบาล มีความสะดวกในการเข้าถึงด้วยเส้นทางคมนาคมต่างๆ ดังนี้

๑. ทางหลวงแผ่นดิน จำนวน ๒ สาย คือทางหลวงแผ่นดิน หมายเลข ๒๐๐๕ (อำเภอหล่มเก่า-ตำบลวังบาล) ผ่านพื้นที่ตำบลหล่มเก่า เข้าสู่พื้นที่ตอนใต้ของตำบลวังบาลผ่านหมู่ที่ ๓ บ้านนาทราย หมู่ที่ ๔ บ้านน้ำครั่ง เข้าสู่หมู่ที่ ๘ บ้านวังบาล มีระยะทาง ๔ กิโลเมตร มีบทบาทเป็นถนนสายหลักในการเดินทางระหว่างตำบลวังบาลไปยังอำเภอหล่มเก่า และทางหลวงแผ่นดิน หมายเลข ๒๓๗๒ (บ้านน้ำก้อ-วังบาล) ผ่านหมู่ที่ ๒ บ้านนาทราย หมู่ที่ ๙ และหมู่ที่ ๑๐ บ้านวังบาล

๒. ทางหลวงชนบท หมายเลข ๓๐๑๓ (วังบาล-แก่งเสี้ยว) เข้าสู่พื้นที่ทางทิศตะวันออกเฉียงเหนือ ผ่านหมู่ที่ ๑๐ บ้านวังบาล หมู่ที่ ๑๒ บ้านชันาค และหมู่ที่ ๑๓ บ้านห้วยหอย สิ้นสุดที่บ้านแก่งเสี้ยว ตำบลหินฮาว

๓. ถนนท้องถิ่นขององค์การบริหารส่วนตำบลวังบาล ที่ใช้เป็นเส้นทางคมนาคมระหว่างตำบล หมู่บ้านและชนผลผลิตทางการเกษตร มีถนนคอนกรีต จำนวน ๒๗ สาย และถนนลูกรัง จำนวน ๓๐ สาย

๔. การคมนาคมขนส่ง ตำบลวังบาลไม่มีสถานีรถไฟ ไม่มีสถานีรถโดยสาร ตำบลวังบาลมีรถโดยสารประจำทางคือ รถสามล้อเครื่อง วิ่งระหว่างหมู่บ้านกับอำเภอหล่มเก่า อัตราค่าโดยสาร คนละ ๒๐ บาท ราคาเหมา ๖๐ บาท การขนส่งผลผลิตทางการเกษตร ตำบลวังบาลเป็นแหล่งปลูกผักแหล่งใหญ่ของประเทศ โดยเฉพาะกะหล่ำปลี จะใช้รถปิ๊กอัพ, รถ ๖ ล้อ, รถ ๑๐ ล้อ ขนถ่ายผลผลิตจากแหล่งผลิตไปยังตลาดกลางพืชผักอำเภอหล่มสัก ขนส่งไปยังตลาดกลางที่จังหวัดนครราชสีมา ตลาดสี่มุมเมือง และตลาดไทย เป็นต้น

## ๒) การโทรคมนาคม

โทรศัพท์ส่วนบุคคล โทรศัพท์ครัวเรือนที่จัดให้บริการโดยบริษัท TOT สามารถจัดให้บริการเลขหมายโทรศัพท์ได้เพียงพอ และมากกว่าความต้องการของประชาชน นอกจากนี้ประชาชนสามารถใช้บริการโทรศัพท์มือถือได้อย่างทั่วถึง และมีประสิทธิภาพ เนื่องจากมีการตั้งเสาสัญญาณรับสัญญาณโทรศัพท์ในพื้นที่ตำบลวังบาลหลายแห่ง

โทรศัพท์สาธารณะ องค์กรที่เกี่ยวข้องสามารถจัดให้บริการโทรศัพท์สาธารณะได้เฉพาะบางจุดของหมู่บ้าน คือ บริเวณหมู่บ้านศูนย์กลางหรือหมู่บ้านหลักๆ ให้บริการในเขตชุมชน

## ๓) ระบบไฟฟ้าและแสงสว่าง

ไฟฟ้าในครัวเรือน มีไฟฟ้าเข้าถึงทุกหมู่บ้าน จำนวน ๑๖ หมู่บ้าน แต่ยังไม่ครอบคลุมทุกครัวเรือน

## ๔) แหล่งน้ำ

### แหล่งน้ำธรรมชาติ

- ลำห้วย	จำนวน	20	สาย
- หนองน้ำ	จำนวน	10	แห่ง

### แหล่งน้ำที่สร้างขึ้น

- สระเก็บน้ำ	จำนวน	-	แห่ง
- ประปาหมู่บ้าน	จำนวน	3	แห่ง
- ฝาย	จำนวน	5	แห่ง
- บ่อน้ำตื้นสาธารณะ	จำนวน	40	แห่ง
- บ่อบาดาล	จำนวน	30	แห่ง
- ถังเก็บน้ำ	จำนวน	60	แห่ง

### แหล่งน้ำอุปโภค/บริโภค

องค์การบริหารส่วนตำบลวังบาล เป็นหน่วยงานหลักในการจัดให้บริการประปาหมู่บ้าน ให้บริการน้ำอุปโภค และบริโภค ตำบลวังบาลมีประปาหมู่บ้านหลายแห่ง ทุกแห่งอยู่ในการดูแลของชุมชน โดยชุมชนมีการบริหารจัดการดูแลรายรับ-รายจ่ายเอง ประปาตำบลวังบาลจะเป็นประปาหมู่บ้านขนาดเล็ก ในฤดูร้อนจะประสบปัญหาน้ำดิบไม่เพียงพอต่อการผลิตน้ำประปา และชุมชนไหนมีการใช้นานหลายปี มักจะมีปัญหาในเรื่องคุณภาพน้ำเพราะจะมีสนิมเหล็กเจือปน หรือเกิดตะกอนอุดตันท่อ ต้องแก้ไขโดยการเป่าท่อประปาทุกปี

องค์การบริหารส่วนตำบลวังบาล มีการให้บริการน้ำเพื่อการอุปโภคบริโภค ในพื้นที่ที่การให้บริการประปาหมู่บ้านบริการได้ไม่ทั่วถึง โดยการจัดรถน้ำออกให้บริการประชาชนตามบ้านเรือน และสถานที่สาธารณะประโยชน์ที่ประชาชนใช้ร่วมกัน เช่น วัด โรงเรียน ฌาปนกิจสถาน ฯลฯ

### ๕) ทรัพยากรธรรมชาติในพื้นที่

ในเขตพื้นที่ไม่มีทรัพยากรป่าไม้ มีแม่น้ำไหลผ่าน แต่มีปัญหาคือแหล่งน้ำไม่เพียงพอแก่การเกษตร

## ๒.๒ ข้อมูลเกี่ยวกับศักยภาพของท้องถิ่น

### ๒.๒.๑ ศักยภาพขององค์การบริหารส่วนตำบล

องค์การบริหารส่วนตำบลวังบาล ประกอบด้วยการปกครองท้องที่ ๑๖ หมู่บ้าน มีสมาชิกสภาองค์การบริหารส่วนตำบล ๓๒ คน นายกององค์การบริหารส่วนตำบล ๑ คน รองนายกององค์การบริหารส่วนตำบล ๒ คน และเลขานุการนายกององค์การบริหารส่วนตำบล ๑ คน ไม่มีความขัดแย้งในการติดต่อประสานงานระหว่างท้องถื่นกับท้องที่ ซึ่งประชาชนตำบลวังบาลให้ความร่วมมือเป็นอย่างดีและให้ความสำคัญกับประชาชนหมู่บ้าน ประชาคมตำบลและการมีส่วนร่วมของประชาชน

#### ผู้บริหารองค์การบริหารส่วนตำบลวังบาล ประกอบด้วย

- |                         |  |
|-------------------------|--|
| ๑. นายสมบุรณ์ ศรีธรรม   | นายกองค์การบริหารส่วนตำบลวังบาล          |
| ๒. พ.อ.อ.นันทพล ฤกษ์งาม | รองนายกองค์การบริหารส่วนตำบลวังบาล       |
| ๓. นางยุพิน วงศ์ทอง     | รองนายกองค์การบริหารส่วนตำบลวังบาล       |
| ๔. นายโหมิตร ทองเมือง   | เลขานุการนายกองค์การบริหารส่วนตำบลวังบาล |

#### ฝ่ายสภาองค์การบริหารส่วนตำบลวังบาล ประกอบด้วย

- |                      |   |
|----------------------|---|
| ๑. นายห้วง วันเที่ยง | ประธานสภาองค์การบริหารส่วนตำบลวังบาล    |
| ๒. นายชิต ทองอ่อน    | รองประธานสภาองค์การบริหารส่วนตำบลวังบาล |
| ๓. นายบรรจง แสนสุข   | เลขานุการสภาองค์การบริหารส่วนตำบลวังบาล |

#### สมาชิกสภาองค์การบริหารส่วนตำบลวังบาล ประกอบด้วย

- |                           |   |
|---------------------------|---|
| ๑. นายทวี นันทกุล         | สมาชิกสภาองค์การบริหารส่วนตำบลวังบาล หมู่ ๑ |
| ๒. นายตุย จันสีดา         | สมาชิกสภาองค์การบริหารส่วนตำบลวังบาล หมู่ ๑ |
| ๓. นางสุปราณี ใจเมธา      | สมาชิกสภาองค์การบริหารส่วนตำบลวังบาล หมู่ ๒ |
| ๔. นายไพลอต มีแสงแก้ว     | สมาชิกสภาองค์การบริหารส่วนตำบลวังบาล หมู่ ๓ |
| ๕. นายสาม จันทอินทร์      | สมาชิกสภาองค์การบริหารส่วนตำบลวังบาล หมู่ ๓ |
| ๖. นายชำนาญ กุณมล         | สมาชิกสภาองค์การบริหารส่วนตำบลวังบาล หมู่ ๔ |
| ๗. นายสนอง รักคิด         | สมาชิกสภาองค์การบริหารส่วนตำบลวังบาล หมู่ ๔ |
| ๘. นายประสิทธิ์ หอมจันทร์ | สมาชิกสภาองค์การบริหารส่วนตำบลวังบาล หมู่ ๕ |
| ๙. นางกาญจนา สุนทรบุรุษ   | สมาชิกสภาองค์การบริหารส่วนตำบลวังบาล หมู่ ๕ |
| ๑๐. นายสมศักดิ์ สิงแก้ว   | สมาชิกสภาองค์การบริหารส่วนตำบลวังบาล หมู่ ๖ |
| ๑๑. นายลำพูน ทองเพชร      | สมาชิกสภาองค์การบริหารส่วนตำบลวังบาล หมู่ ๖ |
| ๑๒. นายอำนาจ สายบุญตั้ง   | สมาชิกสภาองค์การบริหารส่วนตำบลวังบาล หมู่ ๗ |
| ๑๓. นางอรอนงค์ คำภีระ     | สมาชิกสภาองค์การบริหารส่วนตำบลวังบาล หมู่ ๗ |
| ๑๔. นางช่อม ทองหง่า       | สมาชิกสภาองค์การบริหารส่วนตำบลวังบาล หมู่ ๘ |
| ๑๕. นายพิเชษฐ สีเสื่อ     | สมาชิกสภาองค์การบริหารส่วนตำบลวังบาล หมู่ ๘ |

๑๖. นางคมคาย ถิ่นลำปาง	สมาชิกสภาองค์การบริหารส่วนตำบลวังบาล หมู่ ๙
๑๗. นางอารียา ก้อนเทียน	สมาชิกสภาองค์การบริหารส่วนตำบลวังบาล หมู่ ๙
๑๘. นายมูล สายจันเจียม	สมาชิกสภาองค์การบริหารส่วนตำบลวังบาล หมู่ ๑๐
๑๙. นางเมลิ็ด เชื้อบุญมี	สมาชิกสภาองค์การบริหารส่วนตำบลวังบาล หมู่ ๑๐
๒๐. นายหนูคอย สายบุญยง	สมาชิกสภาองค์การบริหารส่วนตำบลวังบาล หมู่ ๑๑
๒๑. นายณรงค์ศักดิ์ ตัญญาภักดิ์	สมาชิกสภาองค์การบริหารส่วนตำบลวังบาล หมู่ ๑๑
๒๒. นางหลุด ทองเมือง	สมาชิกสภาองค์การบริหารส่วนตำบลวังบาล หมู่ ๑๒
๒๓. นางไพรัตน์ โสภานุ	สมาชิกสภาองค์การบริหารส่วนตำบลวังบาล หมู่ ๑๒
๒๔. นายสมัง ทองเมือง	สมาชิกสภาองค์การบริหารส่วนตำบลวังบาล หมู่ ๑๓
๒๕. นายมงคล เถารักตระกูล	สมาชิกสภาองค์การบริหารส่วนตำบลวังบาล หมู่ ๑๔
๒๖. นายสุริยะ แซ่หลอ	สมาชิกสภาองค์การบริหารส่วนตำบลวังบาล หมู่ ๑๔
๒๗. นายภาค มีแสงแวว	สมาชิกสภาองค์การบริหารส่วนตำบลวังบาล หมู่ ๑๕
๒๘. นายสังัด ทองหง่า	สมาชิกสภาองค์การบริหารส่วนตำบลวังบาล หมู่ ๑๕
๒๙. นายเอกวิชัย ช่งเจริญปัญญากุล	สมาชิกสภาองค์การบริหารส่วนตำบลวังบาล หมู่ ๑๖
๓๐. นายวจนะ แสนอริยะ	สมาชิกสภาองค์การบริหารส่วนตำบลวังบาล หมู่ ๑๖

#### จำนวนบุคลากร

พนักงานส่วนตำบลและลูกจ้าง ปัจจุบันมีจำนวน ๖๒ คน และส่วนราชการ ๖ ส่วน ดังนี้

#### สำนักงานปลัด จำนวน ๑๕ คน

๑. นายบรรจง แสนสุข	ปลัด อบต.
๒. น.ส.พรพรรณนรินทร์ ทองถ่วง	หัวหน้าสำนักงานปลัด
๓. ว่าที่ ร.ต.ปรเมศวร์ ราชพรหมินทร์ บุคลากร รักษาราชการแทน หน.ส่วนสาธารณสุขฯ	
๔. น.ส.สุริยาภรณ์ เทพธานี	เจ้าหน้าที่วิเคราะห์นโยบายและแผน
๕. นายวิฑูรย์ แสงสีแก้ว	พนักงานประสานงานชุมชน
๖. นายเกียรติ คำภีระ	นักการภารโรง (ลูกจ้างประจำ)
๗. นางสาวนงนุช เนียมดวง	นักพัฒนาการท่องเที่ยว (ลูกจ้างประจำ)
๘. น.ส.เพชรรัตน์ แก้วดอก	ผู้ช่วยเจ้าหน้าที่วิเคราะห์นโยบายและแผน
๙. นางมณีนุช หอมจันทร์	ผู้ช่วยเจ้าพนักงานธุรการ
๑๐. นายจรัญ วงศ์ถิน	คนงานทั่วไป
๑๑. นายกิติ ทองเพชร	คนงานทั่วไป
๑๒. นายศรารุท กุลทอง	คนงานทั่วไป
๑๓. นายนรุจ แสงก้อน	คนสวน
๑๔. นายสายแนน ศรียากุล	คนงานทั่วไป
๑๕. นายพัฑ สายคำยศ	คนงานทั่วไป
๑๖. นายจร สายคำมี	คนงานทั่วไป
๑๗. นายประสาท นาวิชา	คนงานทั่วไป
๑๘. นางบัวแรง กุลทอง	คนงานทั่วไป

**กองคลัง จำนวน ๗ คน**

๑. นางวลัยพร มีสา	ผู้อำนวยการกองคลัง
๒. นายไพโรจน์ ทองแล	นักวิชาการเงินและบัญชี
๓. นางปราณี บัวอินทร์	นักวิชาการจัดเก็บรายได้
๔. นางพัชรินทร์ หอมละออ	นักวิชาการพัสดุ
๕. นางอัจฉรา อ่อนศรี	เจ้าพนักงานจัดเก็บรายได้
๖. นางพิมพ์ทอง แก้วกิ่งจันทร์	นักวิชาการคลัง
๗. นายปริญญา นาวิชา	คนงานทั่วไป

**กองช่าง จำนวน ๕ คน**

๑. นายปิยบุตร บุญแถม	ผู้อำนวยการกองช่าง
๒. นายพนม หาหล้า	นายช่างโยธา
๓. นายเฉลิมฤทธิ์ ปานทองทา	ผู้ช่วยนายช่างเขียนแบบ
๔. นางสาวหนึ่งฤทัย ชัยสะอาด	ผู้ช่วยเจ้าพนักงานธุรการ
๕. นายพัชชะระ สายทองตั้ง	คนงานทั่วไป (ผู้ช่วยช่างไฟฟ้า)

**ส่วนการศึกษา จำนวน ๑๙ คน**

๑. นางอุไรวรรณ บุญเรียน	หัวหน้าส่วนการศึกษา
๒. นางสมคิด ธิกะ	ครูผู้ดูแลเด็ก (วังบาล)
๓. นางธนาภรณ์ มะโน	ครูผู้ดูแลเด็ก (วังบาล)
๔. นางธีรนุช คำอยู่	ครูผู้ดูแลเด็ก (วังบาล)
๕. นางชนิษฐา อินสอน	ครูผู้ดูแลเด็ก (วังบาล)
๖. นางพรทิพย์ บุญแถม	ครูผู้ดูแลเด็ก (วังบาล)
๗. นางสาวยุวี บุญกลุ่ม	ผู้ช่วยครูดูแลเด็กอนุบาลและปฐมวัย(วังบาล)
๘. นางสาวอภิญญา ศรีจรรย์ยา	ผู้ช่วยครูดูแลเด็กอนุบาลและปฐมวัย(วังบาล)
๙. นายหมิง ทองเขียว	คนงานทั่วไป (นักการ ศพด.วังบาล)
๑๐. นางจิราภรณ์ กีหมื่น	คนงานทั่วไป
๑๑. นายอิสระพงศ์ คำอยู่	คนงานทั่วไป
๑๒. นางสาววะลี แซ่เถา	ครูผู้ดูแลเด็ก (ทับเบิก)
๑๓. นางสาวมอ ศักดิ์เจริญชัยกุล	ครูผู้ดูแลเด็ก (ทับเบิก)
๑๔. นางสาวปาริชาติ ทรงสวัสดิวงศ์	ผู้ช่วยครูดูแลเด็กอนุบาลและปฐมวัย (ทับเบิก)
๑๕. นางสาวยุพิน แซ่สง	ผู้ช่วยครูดูแลเด็กอนุบาลและปฐมวัย (ทับเบิก)
๑๖. นางสาวคณิต วรรณรัตน์	ผู้ช่วยครูดูแลเด็กอนุบาลและปฐมวัย (ทับเบิก)
๑๗. นางสาวจรรุณี แซ่ลี	ผู้ช่วยครูดูแลเด็กอนุบาลและปฐมวัย (ทับเบิก)
๑๘. นางสาวพรศรี คงรัตนาก	ผู้ช่วยครูดูแลเด็กอนุบาลและปฐมวัย (ทับเบิก)



๑๙. นายสุเทพ แซ่สง ผู้ช่วยครูดูแลเด็กอนุบาลและปฐมวัย (ทับเบิก)  
 ๒๐. นางสาวไพลิน ผัดดวง คนงานทั่วไป

#### ส่วนสาธารณสุข จำนวน ๘ คน

๑. นางสาวเลิศวรา กุลทอง ผู้ช่วยนักวิชาการสาธารณสุข  
 ๒. นายสมภพ จันทรแดง คนงานทั่วไป (ลูกจ้างประจำ)  
 ๓. นายนิเวศ แสงเลื่อม พนักงานขับรถยนต์  
 ๔. นายว่าง อินพุทธา คนงานประจำรถขยะ  
 ๕. นายพัค สายคำยศ คนงานประจำรถขยะ  
 ๖. นายสมยศ สายวงศ์สอน คนงานประจำรถขยะ  
 ๗. นายสมชาย แยมเทศ คนงานทั่วไป  
 ๘. นายจอนร์ลี ทาสวรรณ คนงานทั่วไป (ประจำรถขยะ)  
 ๙. นายทศพล ทองเป็ง คนงานทั่วไป (ประจำรถขยะ)

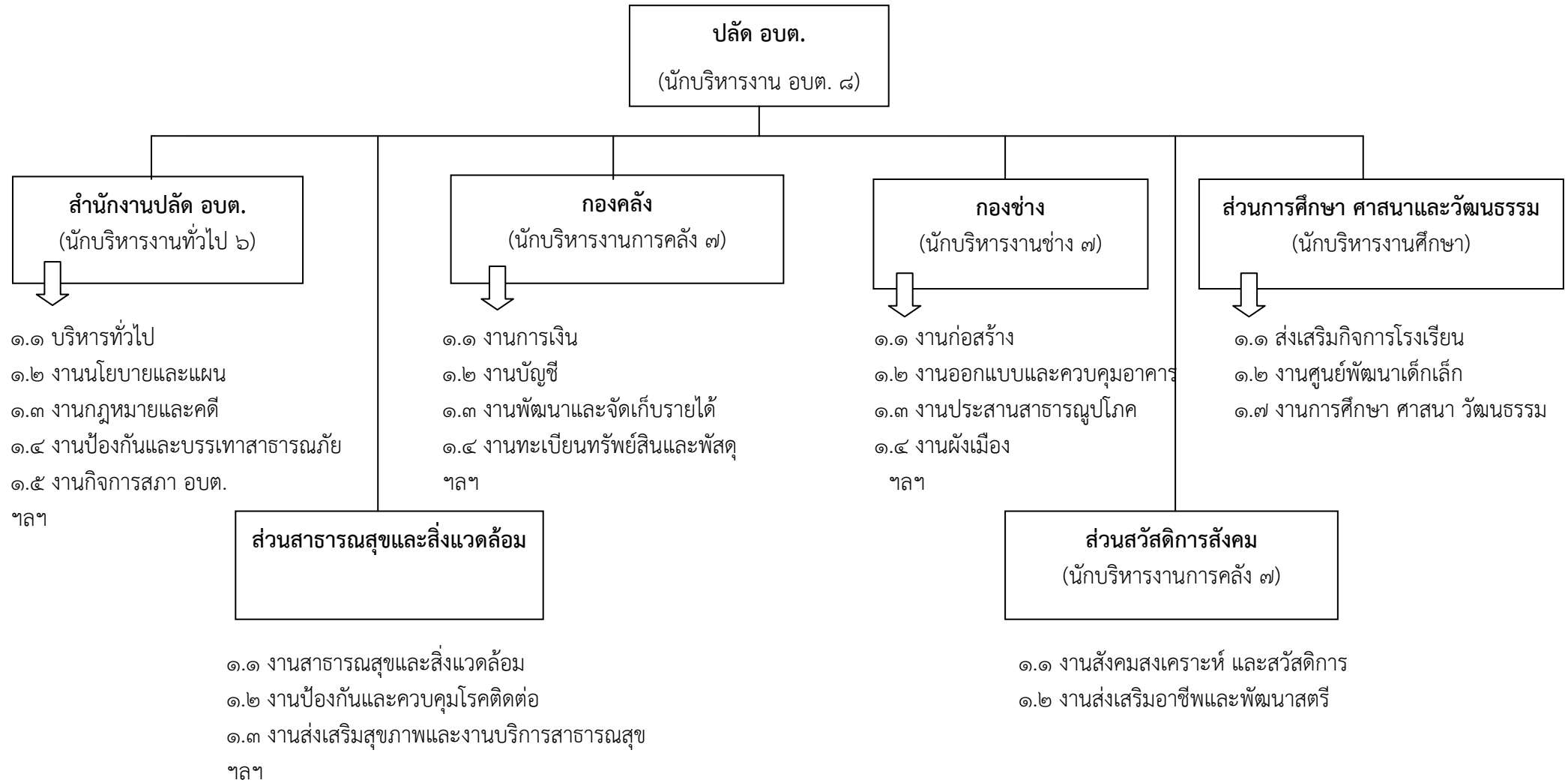
#### ส่วนสวัสดิการสังคม จำนวน ๓ คน

๑. นางสาวสุมาลี ถือศิลป์ หัวหน้าส่วนสวัสดิการสังคม  
 ๒. นางสาวสุริษา กรมกอง ผู้ช่วยนักพัฒนาชุมชน  
 ๓. นางสาววรรณภา กันหา ผู้ช่วยนักพัฒนาชุมชน

#### ระดับการศึกษาของบุคลากร

- |                           |    |    |
|---------------------------|----|----|
| - ประถมศึกษา              | ๑๐ | คน |
| - มัธยมศึกษา / อาชีวศึกษา | ๒๐ | คน |
| - ปริญญาตรี               | ๒๕ | คน |
| - ปริญญาโท                | ๗  | คน |

โครงสร้างองค์การบริหารส่วนตำบลวังบาล



## ๒.๒.๒ การบริหารงบประมาณ

## ตาราง แสดงรายรับของ อบต. ปี ๒๕๕๕-๒๕๕๖

รายรับ	รายรับจริง ปี ๒๕๕๕	ประมาณการ ปี ๒๕๕๖	ประมาณการ ปี ๒๕๕๗
<b>รายได้จัดเก็บเอง</b>			
หมวดภาษีอากร	๑๔๕,๒๖๑.๖๖	๑๕๐,๐๐๐.๐๐	๑๕๐,๐๐๐.๐๐
หมวดค่าธรรมเนียม ค่าปรับ ใบอนุญาต	๓๗๓,๕๗๖.๖๘	๔๐๐,๐๐๐.๐๐	๔๐๐,๐๐๐.๐๐
หมวดรายได้จากทรัพย์สิน	๕๗๗,๘๐๕.๙๖	๕๐๐,๐๐๐.๐๐	๕๔๐,๐๐๐.๐๐
หมวดรายได้จากสาธารณูปโภคและการพาณิชย์	-	-	-
หมวดรายได้เบ็ดเตล็ด	๓๑๑,๙๓๐.๘๕	๓๕๐,๐๐๐.๐๐	๓๒๐,๐๐๐.๐๐
<b>รวมรายได้จัดเก็บเอง</b>	<b>๑,๔๐๘,๕๗๕.๑๕</b>	<b>๑,๔๐๐,๐๐๐.๐๐</b>	<b>๑,๔๑๐,๐๐๐.๐๐</b>
<b>รายได้ที่รัฐบาลเก็บแล้วจัดสรรให้องค์กรปกครอง ส่วนท้องถิ่น</b>			
หมวดภาษีจัดสรร	๑๖,๖๐๘,๙๖๐.๕๙	๑๖,๖๐๐,๐๐๐.๐๐	๑๖,๕๙๐,๐๐๐.๐๐
<b>รวมรายได้ที่รัฐบาลเก็บแล้วจัดสรรให้องค์กร ปกครองส่วนท้องถิ่น</b>	<b>๑๖,๖๐๘,๙๖๐.๕๙</b>	<b>๑๖,๖๐๐,๐๐๐.๐๐</b>	<b>๑๖,๕๙๐,๐๐๐.๐๐</b>
<b>รายได้ที่รัฐบาลอุดหนุนให้องค์กรปกครองส่วน ท้องถิ่น</b>			
หมวดเงินอุดหนุนทั่วไป	๑๐,๕๕๓,๒๙๗.๐๐	๑๔,๐๐๐,๐๐๐.๐๐	๑๖,๐๐๐,๐๐๐.๐๐
<b>รวมรายได้ที่รัฐบาลอุดหนุนให้องค์กรปกครองส่วน ท้องถิ่น</b>	<b>๑๐,๕๕๓,๒๙๗.๐๐</b>	<b>๑๔,๐๐๐,๐๐๐.๐๐</b>	<b>๑๖,๐๐๐,๐๐๐.๐๐</b>
รายได้ที่รัฐบาลอุดหนุนให้โดยระบุวัตถุประสงค์	๔,๒๐๔,๘๒๔.๐๐	-	-
<b>รวมรายได้ที่รัฐบาลอุดหนุนให้โดยระบุ วัตถุประสงค์</b>	<b>๔,๒๐๔,๘๒๔.๐๐</b>	<b>-</b>	<b>-</b>
<b>รวม</b>	<b>๓๒,๗๗๕,๖๕๖.๗๔</b>	<b>๓๒,๐๐๐,๐๐๐.๐๐</b>	<b>๓๔,๐๐๐,๐๐๐.๐๐</b>

## ตารางที่ ๑๒ แสดงรายจ่ายตามงบรายจ่าย ปี ๒๕๕๕-๒๕๕๖

รายจ่าย	รายจ่ายจริง ปี ๒๕๕๕	ประมาณการ ปี ๒๕๕๖	ประมาณการ ปี ๒๕๕๗
จ่ายจากงบประมาณ			
งบกลาง	๙๓๙,๒๑๒.๐๐	๑,๔๕๒,๓๙๐.๐๐	๑,๓๗๘,๖๖๐.๐๐
งบบุคลากร (หมวดเงินเดือน ค่าจ้างประจำ และ ค่าจ้างชั่วคราว)	๔,๗๙๓,๗๐๒.๐๐	๙,๐๗๓,๓๘๐.๐๐	
งบดำเนินการ (หมวดค่าตอบแทน ใช้สอย และ วัสดุ และหมวดค่าสาธารณูปโภค)	๑๑,๗๘๔,๕๐๓.๐๓	๑๐,๗๑๘,๑๕๐.๐๐	
งบลงทุน (หมวดค่าครุภัณฑ์ ที่ดินและสิ่งก่อสร้าง)	๒,๔๒๐,๐๑๖.๗๐	๙,๑๙๘,๐๘๐.๐๐	
งบรายจ่ายอื่น (หมวดรายจ่ายอื่น)	-	-	-
งบเงินอุดหนุน (หมวดเงินอุดหนุน)	๑,๗๕๕,๔๑๑.๑๑	๑,๕๕๘,๐๐๐.๐๐	
<b>รวมจ่ายจากงบประมาณ</b>	<b>๒๑,๖๙๒,๘๔๔.๘๔</b>	<b>๓๒,๐๐๐,๐๐๐.๐๐</b>	<b>๑,๓๗๘,๖๖๐.๐๐</b>

## สรุปผลการพัฒนาท้องถิ่นในระยะเวลาที่ผ่านมา

## ๑. การประเมินผลการนำแผนพัฒนาไปปฏิบัติในเชิงปริมาณ

การดำเนินกิจกรรมเป็นไปตามแผนตอบสนองความต้องการของประชาชนได้ในระดับหนึ่ง แต่ทั้งนี้การพัฒนาตามนโยบาย มีงบประมาณจำกัด

การกำหนดวิสัยทัศน์การพัฒนาให้เป็นที่ยอมรับของประชาชน มีการกำหนดวิสัยทัศน์ที่สอดคล้องกับวิสัยทัศน์จังหวัดเพชรบูรณ์

ตาราง แสดงการสรุปผลการดำเนินการตามยุทธศาสตร์การพัฒนา

ลำดับ	ยุทธศาสตร์การพัฒนา	จำนวนโครงการ ทั้งสิ้นที่ดำเนินการ (โครงการ)	จำนวนงบประมาณ ทั้งสิ้นที่เบิกจ่าย (บาท)
๑	ยุทธศาสตร์พัฒนาด้านเศรษฐกิจ	๑	๘,๙๘๐.๐๐
๒	ยุทธศาสตร์พัฒนาด้านแหล่งน้ำ	-	-
๓	ยุทธศาสตร์พัฒนาด้านโครงสร้างพื้นฐาน	๗	๔๕๐,๒๐๐.๐๐
๔	ยุทธศาสตร์พัฒนาด้านการส่งเสริมคุณภาพ ชีวิตสร้างคุณค่าทางสังคม	๑๙	๒,๓๖๙,๐๔๐.๐๐
๕	ยุทธศาสตร์พัฒนาด้านการเมืองและการ บริหารจัดการ	๑๖	๗๕๘,๗๒๘.๐๐
๖	ยุทธศาสตร์พัฒนาด้านการบริหารจัดการ ทรัพยากรธรรมชาติสิ่งแวดล้อมและส่งเสริมการ ท่องเที่ยว	๑	๖,๕๔๐.๐๐
	<b>รวมผลการดำเนินงาน</b>	<b>๔๔</b>	<b>๓,๕๙๓,๔๘๘.๐๐</b>

๒. การประเมินประสิทธิผลของแผนพัฒนาในเชิงคุณภาพ

แผนงาน / โครงการต่าง ๆ ที่ได้ดำเนินการทั้งหมดเป็นไปตามเป้าหมาย และ  
วัตถุประสงค์ที่ได้กำหนดไว้ในแผนพัฒนา พร้อมทั้งความต้องการของท้องถิ่น ดังนี้

๑. การพัฒนาโครงสร้างพื้นฐาน

องค์การบริหารส่วนตำบลปรับปรุงสิ่งอำนวยความสะดวก ด้านสาธารณูปโภค และ  
สาธารณูปการให้เหมาะสม เพื่อรองรับการขยายตัวของชุมชน เพื่อให้ประชาชนมีความสะดวก  
ปลอดภัย เช่น มีระบบประปาหมู่บ้าน ก่อสร้างคอนกรีต ปรับปรุงขยายถนน การระบายน้ำ ไฟฟ้า  
สาธารณะ เป็นต้น

๒. การพัฒนาสังคม

๒.๑ องค์การบริหารส่วนตำบลได้สนับสนุนด้านการศึกษา โดยการอุดหนุนการ  
ดำเนินงานของศูนย์พัฒนาเด็กเล็กและโรงเรียนในเขตองค์การบริหารส่วนตำบล

๒.๒ ส่งเสริมพัฒนาด้านสุขภาพอนามัย และคุณภาพชีวิต โดยจัดการด้านกีฬาและ  
การออกกำลังกาย

๓. การพัฒนาการเมืองการบริหาร

๓.๑ จัดหาเครื่องมือเครื่องใช้ในการทำงาน เพื่อความสะดวก คล่องตัวในการทำงาน

๓.๒ การเฝ้าระวังความปลอดภัยในชีวิตและทรัพย์สินของประชาชน โดยการเตรียม  
ความพร้อมด้านการบรรเทาสาธารณภัย

๓.๓ ส่งเสริมการมีส่วนร่วมของประชาชนในกิจการต่าง ๆ เช่น การจัดทำแผนพัฒนา  
องค์การบริหารส่วนตำบล การจัดทำงบประมาณ การมีส่วนร่วมในการจัดซื้อจัดจ้าง และการจัด  
ประชุมระดมความคิดเห็นต่าง ๆ

#### ๔. การพัฒนาเศรษฐกิจ

องค์การบริหารส่วนตำบลได้ดำเนินการสนับสนุนเงินทุนโดยการอุดหนุนกลุ่มอาชีพ, ชมรมผู้สูงอายุ, กลุ่มสตรี กลุ่ม อสม. และกลุ่มองค์กรต่างๆ ภายในตำบล เพื่อเป็นเงินทุนในการประกอบอาชีพ หรืออาชีพเสริมเพิ่มรายได้ ประกอบกับประชาชนส่วนใหญ่ในท้องถิ่นมีอาชีพที่มั่นคงถาวรและมีรายได้เลี้ยงชีพตามสมควร ซึ่งการประกอบอาชีพของประชาชนในท้องถิ่น ได้แก่ การทำนา การค้าขายและบริการ ซึ่งจัดได้ว่าเป็นท้องถิ่นที่ประชาชนมีรายได้อยู่ในระดับที่ดี แต่อย่างไรก็ตาม องค์การบริหารส่วนตำบลก็ได้ส่งเสริมด้านเศรษฐกิจให้กับประชาชนโดยทางอ้อม ได้แก่ การปรับปรุงโครงสร้างพื้นฐาน เพื่ออำนวยความสะดวกในการขนส่งผลผลิตการเกษตร

#### ๕. การพัฒนาสิ่งแวดล้อมและการจัดการทรัพยากรธรรมชาติ

องค์การบริหารส่วนตำบลได้สร้างจิตสำนึกให้ประชาชนมีความตระหนักถึงสิ่งแวดล้อมพัฒนาสถานที่ท่องเที่ยว เพื่อให้ประชาชนใช้เป็นสถานที่พักผ่อน ออกกำลังกาย ท่องเที่ยว และกิจกรรมเพื่อการนันทนาการต่าง ๆ รวมทั้งเพื่อเป็นการบำรุงรักษาทรัพยากรธรรมชาติให้คงอยู่ไม่ให้ถูกทำลายลงโดยธรรมชาติและมนุษย์ และพัฒนาท้องถิ่นให้มีสิ่งแวดล้อมที่ดีและสวยงาม น่าอยู่น่าเที่ยว แต่ด้วยศักยภาพขององค์การบริหารส่วนตำบลมีงบประมาณน้อย จึงดำเนินการได้ไม่มากนัก

### ๒.๓ จุดยืนทางยุทธศาสตร์ (Positioning) ขององค์การบริหารส่วนตำบลวังบาล

การกำหนดตำแหน่งจุดยืนทางยุทธศาสตร์ (Positioning) ขององค์การบริหารส่วนตำบลวังบาล กำหนดตามหนังสือกระทรวงมหาดไทย ด่วนที่สุด ที่ มท ๐๘๑๐.๒/ว๕๘๓๐ ลงวันที่ ๒๒ พฤศจิกายน ๒๕๕๖ เรื่อง แนวทางและหลักเกณฑ์การจัดทำและประสานแผนพัฒนาสามปี (พ.ศ. ๒๕๕๘-๒๕๖๐) ขององค์กรปกครองส่วนท้องถิ่น ได้มีการกำหนดตำแหน่งจุดยืนทางยุทธศาสตร์ (Positioning) ของกลุ่มจังหวัดภาคเหนือตอนล่าง ประกอบด้วย กำแพงเพชร นครสวรรค์ เพชรบูรณ์ และอุทัยธานี ควรเน้นพัฒนาข้าว และผลิตภัณฑ์แปรรูปการเกษตรอย่างครบวงจร สร้างมูลค่าเพิ่มจากผลผลิตและวัสดุทางการเกษตร พัฒนาให้เป็นศูนย์กลางการกระจายสินค้า พัฒนาแหล่งท่องเที่ยวที่มีความโดดเด่น และการอนุรักษ์ทรัพยากรธรรมชาติและสิ่งแวดล้อม เร่งแก้ไขปัญหาคาชาดแคลนน้ำจากภาวะฝนแล้ง